

# MI A TEENDŐ SÚLYOS IPARI BALESET ESETÉN?

## BUDAPEST FŐVÁROS XV. KERÜLET LAKOSSÁG TÁJÉKOZTATÓ KIADVÁNY

**A környezetében működő veszélyes ipari üzemekről,  
A veszélyes tevékenységekről, a lehetséges súlyos balesetokről,  
A bekövetkezett súlyos balesetek elleni védekezés szabályairól.**



**Készítette:**

**a Budapest Főváros XV. kerületi Polgármesteri Hivatallal együttműködve  
a Fővárosi Katasztrófavédelmi Igazgatóság Észak-pesti Katasztrófavédelmi  
Kirendeltsége**



## 1. A veszélyes anyagokkal kapcsolatos súlyos balesetek elleni védekezésről szóló információk:

### a) a külső védelmi tervben leírtak rövid összefoglalása;

A külső védelmi terv a katasztrófavédelemről és a hozzá kapcsolódó egyes törvények módosításáról rendelkező 2011. évi CXXVIII. Törvényben, valamint a veszélyes anyagokkal kapcsolatos súlyos balesetek elleni védekezésről szóló 219/2011. (XI. 20.) Kormányrendeletben foglaltak alapján,

- a **EUROAPI Hungary Kft.** (1045 Budapest, Tó u. 1-5.) felső küszöb értékű veszélyes üzem 2012. július hónapban,
- a **Palota Környezetvédelmi Kft.** (1151 Budapest, Szántófield út 4/a.) alsó küszöb értékű veszélyes üzem 2016. május hónapban,
- a **Budapest Erőmű Zrt. Újpesti Erőmű** (1045 Budapest, Tó utca 7.) alsó küszöb értékű veszélyes üzem 2016. május hónapban,

a Fővárosi Katasztrófavédelmi Igazgatóság, mint hatóság által elfogadott biztonsági jelentés, illetve biztonsági elemzések nyilvános változata okán és felhasználásával készült.

A külső védelmi terv a veszélyes anyagokkal foglalkozó üzemek környezetében élő lakosság mentése, az anyagi javakban, a környezetben bekövetkező károk enyhítése érdekében a végrehajtandó rendszabályok bevezetésére, a végrehajtó szervezetekre, a vezetésre, az adatszolgáltatásra vonatkozó terv, amely a települési veszély-elhárítási terv része.

Célja azon módszerek, intézkedések, feladatok, erők és eszközök meghatározása, melyek a kerület veszélyeztetett lakosságának, anyagi javainak és környezetének, Budapest Főváros IV. és XV. kerületeiben található és az 1. a) pontban felsorolt veszélyes anyagokkal foglalkozó üzemekben prognosztizált, súlyos ipari balesetek hatásai elleni védelméhez szükségesek.

### b) a település veszélyes anyagokkal kapcsolatos súlyos balesetek elleni védelmét biztosító felelős személyek, szervezetek, azok felszereltsége és felkészültsége;

Felelős	Feladata	Elérhetősége/tájékoztató rendszere
Fővárosi katasztrófavédelmi Igazgatóság	Hatóság, a 2011. évi CXXVIII. törvény 32. § (2) bekezdése alapján a helyi szerve elkészíti a Külső Védelmi Tervet. Riasztja a polgármestert.	459-2300 fovaros.katasztrofavedelem.hu
Budapest Főváros Kormányhivatala XV. kerületi Hivatal hivatalvezető	A helyi védelmi bizottság az illetékességi területén összehangolja a katasztrófák elleni védekezésben közreműködő szervek katasztrófavédelemmel kapcsolatos feladatainak ellátását és az arra való felkészülést.	795-7701, 795-7702 www.kormanyhivatal.hu/hu/budapest
Budapest főváros XV.	A 2011. évi CXXVIII. törvény	305 3268, 305 3260, 305-3100

kerület polgármestere	32. § (2) bekezdése alapján közreműködik a Külső Védelmi Terv elkészítésében. Végzi a kerület lakosságvédelmi feladatait.	www.bpxv.hu
Budapest Főváros Kormányhivatala Népegészségügyi Főosztály	Közreműködik a Külső Védelmi Terv elkészítésében, a mentési feladatok során összehangolja és irányítja a beavatkozó mentő, és közegészségügyi állomány szakmai tevékenységét.	465-3800 www.kormanyhivatal.hu/hu/ budapest
<b>Felelős</b>	<b>Feladata</b>	<b>Elérhetősége/tájékoztató rendszere</b>
BRFK, XV. kerületi Rendőrkapitányság	Közreműködik a Külső Védelmi Terv elkészítésében. A rendőr a személyeket, illetőleg az anyagi javakat közvetlenül fenyegető veszélyhelyzet megszüntetése érdekében - megteszi a veszélyhelyzet elhárításához, megszüntetéséhez haladéktalanul szükséges, a feladatkörébe tartozó intézkedéseket; - területet lezárhat, és megakadályozhatja, hogy oda bárki belépjen, vagy onnan távozzék, illetőleg az ott tartózkodókat távozásra kötelezheti. Riasztja a polgármestert.	231-3450 www.police.hu
Országos Mentőszolgálat	Közreműködik a Külső Védelmi Terv elkészítésében. Végzi a mentéssel, kimenekítéssel összefüggő tevékenységi körébe tartozó feladatokat.	104, 112 www.mentok.hu/
Fővárosi Katasztrófavédelmi Igazgatóság Műveletirányítási Ügyelet (FKI MIÜ)	Riasztja a szükséges és megfelelő katasztrófavédelmi mentő erőket és az Észak-pesti Katasztrófavédelmi Kirendeltség vezetőjét. Indokolt esetben életbe lépteti a külső védelmi tervet.	112, 459-2454, 20/911-0963 fovaros.katasztrofavedelem.hu
Észak-pesti Katasztrófavédelmi Kirendeltség	Elkészíti a Külső Védelmi Tervet. Riasztja a polgármester, azzal együttműködve végrehajtja a lakosságvédelem feladatait.	459-2371 fovaros.katasztrofavedelem.hu
PMKH Érdi Járási Hivatal Környezetvédelmi és Természetvédelmi Főosztály	Közreműködik a Külső Védelmi Terv elkészítésében. Felügyeli a kapcsolódó környezet és természetvédelmi tevékenységet.	478-4400, 30/200-5561 www.orszagoszoldhatosag.gov.hu
EUROAPI Hungary Kft. fő műszakvezető	Közreműködik a Külső Védelmi Terv elkészítésében. Riasztja a BRFK és a Fővárosi katasztrófavédelmi Igazgatóság ügyeletét és megkezdi az üzemi Biztonságtechnika -, illetve Vészhelyzeti irányítási szervezetek aktivizálásával és irányításával kárelhárítási tevékenység végrehajtását.	505-0050 www.sanofi.hu

<p>Palota Környezetvédelmi Kft. telepvezető</p>	<p>Közreműködik a Külső Védelmi Terv elkészítésében. Riasztja a BRFK és a Fővárosi katasztrófavédelmi Igazgatóság ügyeletét és megkezdi az üzemi Biztonságtechnika -, illetve Vészhelyzeti irányítási szervezetek aktivizálásával és irányításával kárelhárítási tevékenység végrehajtását.</p>	<p>308-1350 www.palotakft.hu</p>
<p>Budapest Erőmű Zrt. Újpesti Erőmű</p>	<p>Közreműködik a Külső Védelmi Terv elkészítésében. Riasztja a BRFK és a Fővárosi katasztrófavédelmi Igazgatóság ügyeletét és megkezdi az üzemi Biztonságtechnika -, illetve Vészhelyzeti irányítási szervezetek aktivizálásával és irányításával kárelhárítási tevékenység végrehajtását.</p>	<p>06-1-577-8439 www.budapestieromu.hu/ újpestieromu</p>
<p>MÁV Zrt. Területi (Fővárosi) Forgalmi Fő Irányító</p>	<p>Leállítja a vonatforgalmat. A területén tartózkodó személyeket biztonságba helyezi.</p>	<p>511-1333, 511-2336; 30/565- 6347, 30/420-6829 www.mav.hu</p>

A szervezetek felszereltségére és felkészültségére vonatkozó nyilvános adatokat a táblázatban felsorolt weblapokon lehet megtekinteni.

**c) a veszélyes anyagokkal kapcsolatos súlyos balesetek során kialakuló káros hatások elleni védekezés módjai, eszközei és a baleset során követendő magatartási szabályok:**

**ca) a lakosság riasztásának módszerei, eszközei, a riasztás jelzései (szirénajelek), a riasztásért felelős szervezetek és azok felkészültsége (a korábbi lakossági riasztási gyakorlatokra utalni kell);**

A lakosság, riasztását, tájékoztatását, abban az esetben kell végrehajtani, ha a helyszínre kiérkező tűzoltás - mentés vezető minősíti a káresetet és a bekövetkezett esemény hatása, nyilvánvalóan túllépi az üzem területét, illetve az a lakosságot veszélyezteti.

A lakosság és az érintett területen tartózkodók riasztását, illetve tájékoztatását az EUROAPI Hungary Kft. esetében elsődlegesen a területen telepített 30 db lakossági riasztó és tájékozó rendszer (MOLARI) végpont alkalmazásával a Fővárosi Katasztrófavédelmi Igazgatóság Műveletirányítási Ügyelete (FKI MIÜ), a Külső Védelmi Tervben (KVT) foglalt intézkedések egyidejű foganatosításával hajtja végre.


A MOLARI 7 db végpontja szintén alkalmazható a BERT Újpesti erőműben keletkezett események kapcsán.

Az EUROAPI Hungary Kft. vonatkozásában is lehet alkalmazni, viszont a Palota Környezetvédelmi Kft. és a BERT Újpesti erőmű esetében elsődleges riasztási mód a területre előkészített SMS cellás, illetve a kiérkező rendőri erők által hangosbeszélővel, figyelem felhívó jelzés melletti riasztás.

## A riasztás jelzései

### A SZIRÉNAJELEK

#### RIASZTÁS - 120 másodperces folyamatos emelkedő és mélyülő szirénahang

 <p>2 perces emelkedő és mélyülő szirénahang</p>	<p><b>Jelentése: VESZÉLY!</b>          120 másodpercig tartó, váltakozó hangmagasságú, folyamatos szirénahang jelzi a közvetlen veszélyt. Ekkor el kell hagyni az utcákat, a közterületeket és menedéket kell keresni.</p>
---	--

#### VESZÉLY ELMÚLT - 2 x 30 másodperces folyamatos állandó hang, közte 30 másodperces szünettel

 <p>2 x 30 másodperces folyamatos állandó hang 30 másodperces szünettel</p>	<p><b>Jelentése: A VESZÉLY ELMÚLT!</b>          2 x 30 másodpercig tartó, egyenletes hangmagasságú szirénahang, a jelzések közötti 30 másodperces szünettel, amely jelzi a veszély elmúltát.</p>
---	--

A fenti sziréna jelek nem tájékoztatnak a veszély típusáról, a szükséges ellenintézkedésekről, a védekezésre vonatkozó részletes információkról, ezért kiegészítő utasításokat a MOLARI végpontokról, az internetről, rádióból, valamint a televízióból kaphat.

További felvilágosítás a katasztrófavédelem központi honlapjáról [www.katasztrofavedelem.hu](http://www.katasztrofavedelem.hu), illetve a FKI honlapjáról [www.fovaros.katasztrofavedelem.hu](http://www.fovaros.katasztrofavedelem.hu) szerezhető be.

### A riasztásért felelős szervezetek

A lakosság riasztásáért felelős a település veszélyeztetettsége esetén a polgármester, melyet a hivatásos katasztrófavédelmi szerv helyi szerve útján hajt végre.

A riasztást gyakorlatban a Fővárosi Katasztrófavédelmi Igazgatóság műveletirányítási ügyelete a MOLARI vezérlő rendszer segítségével egyben vagy részenként, az előkészített SMS cellás közlemény küldésével, illetve a rendőrségi eszközök hangos beszélő készülékeivel lehet megvalósítani.

### Riasztási gyakorlatok

A MOLARI lakossági riasztó és tájékozó rendszer próbáját havonta egy alkalommal kell végrehajtani úgy, hogy félévente egy esetben a katasztrófa veszély és a veszély elmúlt jelzést az éles riasztásnak megfelelő terjedelemben kell kiadni. A hangos próbák idejéről az érdeklődők az önkormányzatok honlapjain tájékozódhatnak. Az SMS cellás riasztási, értesítési rendszer próbáját évente egy alkalommal célszerű

végrehajtani úgy, hogy a közlemény gyakorlat jellege egyértelmű legyen. A próbák idejéről az érintetteket előzetesen tájékoztatni kell.

**cb) a riasztást követő lakossági tájékoztatás eszközei (helyi elektronikus és írott sajtó vagy más tájékoztatási formák), és a riasztást követő magatartási rendszabályok;**

Az azonnali tájékoztatási feladatok a lehetőségek figyelembevételével a jelzett számú MOLARI végpontok felhasználásával, SMS cellás közlemény küldésével, illetve a rendőrség technikai eszközeivel a Műjégpályaesetében saját hangosbemondó rendszerével valósíthatók meg. A hosszabb távú tájékoztatási feladatok, a helyi és országos elektronikus média útján kell tervezni.

A riasztás és tájékoztatás történhet még telefonon, mobil telefonon, egyéb hangosbeszélővel, és személyes közlésben is.

**A követendő magatartási szabályok**

**Ha otthonában tartózkodik a következők szerint, cselekedjen!**

**MIT KELL TENNI,  
HA SÚLYOS IPARI BALESET TÖRTÉNIK?**

**A HELYES MAGATARTÁSI SZABÁLYOK**

	A baleset bekövetkeztéről szirénajel tájékoztatja.		Menjen a veszélytől ellentétes oldalon lévő helyiségbe!
	Keressen védelmet otthonában vagy más megfelelő helyen!		Kapcsolja be a rádiót és a televíziót, hallgassa a közleményeket!
	Csukja be az ajtókat és az ablakokat!		Ne dohányozzon, kapcsolja ki a gáztűzhelyt és a nyílt lánggal üzemelő készülékeket!
	Kapcsolja ki a szellőző és klímarendszert!		Szellőztessen, miután a szirénajel a helyzetet veszélytelennek nyilvánította!

**cc) a lakosságvédelem módszerei (elzárkózás, kimenekítés, egyéni védőeszközök viselete), és a lakosság ebben való közreműködésének feladatai;**

**Kimenekítés**

Az a tevékenység, amikor a kitelepítésre nincs elegendő idő és a veszélyeztető esemény hatása alatt szükséges az érintett területről a lakosság gyors kivonása.

A kimenekítés során a lakóhelyét elhagyó lakosság gyülekezési helyeként a kijelölt befogadó hely lett megjelölve: Sportközpont (1152 Bp., Széchenyi tér 8-10.)

### **Elzárkózás**

Az a tevékenység mely során a lakosság a veszélyeztető hatások elől a rendelkezésre álló épületekben zárkózik el. A lakosság elzárkóztatását lakásonként a környezettel legkevésbé érintkező helyiségben kell megvalósítani. Riasztás esetén a lakóingatlant a lakosok előzetesen részükre eljuttatott tájékoztatók alapján használják. Az elzárkóztatás ideje alatt a tájékoztatás az érintettek számára a *cb)* pontban leírtak szerint történik.

A hermetizált helyiség kialakításának fontosabb szempontjai

- a helyiség lehetőleg az épület védettebb oldalán legyen,
- minél kevesebb és kisebb nyílászáró legyen benne, ha megoldható természetes fényt is kapjon,
- az ablakok réseit vastagabb fólia vagy széles ragasztószalag segítségével le kell ragasztani, a légkondicionáló berendezés szellőzőnyílásaival együtt,
- az ajtó belső oldalára szintén fóliafüggönyt kell ragasztani, az ajtó alatti rést nedves ruhákkal el kell tömíteni,
- a helyiségben a bent tartózkodók számára legyen elegendő élelmiszert, ivóvíz, megfelelő ruházat, nélkülözhetetlen gyógyszerek, zseblámpa, teleppel működő rádiókészülék esetleg televízió.



A lakosságtájékoztató mellékletei:

1. sz. melléklet: EUROAPI Hungary Kft.
2. sz. melléklet: Palota Környezetvédelmi Kft.
3. sz. melléklet: Budapest Erómű Zrt. Újpesti Erómű

1. sz. melléklet

## **1. EUROAPI Hungary Kft.**

### **1.1. A veszélyes anyagokkal foglalkozó üzembről szóló információk:**

**a) a veszélyes anyagokkal foglalkozó üzem (gazdasági társaság) cégneve, székhelye;**

EUROAPI Hungary Kft. (EUROAPI Kft.), 1045 Budapest, Tó utca 1-5.

**b) az üzemeltető neve, a létesítmény címe;**

EUROAPI Hungary Kft. (EUROAPI Kft.), 1045 Budapest, Tó utca 1-5.

**c) a veszélyes anyagokkal foglalkozó üzem tájékoztatásért felelős személy neve, beosztása, elérhetősége**

Románné dr. Diószegi Zsuzsanna Erika, Újpesti telephely igazgató 06-1-505-0050

**d) tájékoztatás, hogy a veszélyes anyagokkal foglalkozó üzem e jogszabály alapján felső vagy alsó küszöbértékű;**

A veszélyes anyagokkal kapcsolatos súlyos balesetek elleni védekezésről szóló 219/2011. (X.20.) Korm. rendelet értelmében, az EUROAPI Hungary Kft. Budapest, Tó utcai telephelye, felső küszöbértékű veszélyes anyagokkal foglalkozó üzemnek minősül.

**e) annak kinyilatkoztatása, hogy az üzemeltető minden tőle elvárhatót megtett a veszélyes anyagokkal kapcsolatos súlyos balesetek megelőzésére és a kialakult balesetek hatásainak mérséklésére;**

A veszélyes anyagokkal kapcsolatos súlyos balesetek elleni védekezésről szóló 219/2011. (X.20.) Korm. rendelet értelmében, az EUROAPI Hungary Kft. Belső Védelmi Terv készítésére kötelezett felső küszöbértékű veszélyes anyagokkal foglalkozó üzem.

Az üzemeltető a belső védelmi tervben foglaltak megvalósíthatóságát rendszeresen ellenőrzi. Ennek érdekében évente folytat le olyan gyakorlatot, ahol a tervben megjelölt szervezetek valamely részét, valamint háromévente olyan gyakorlatot, ahol a tervben megjelölt szervezetek egészét gyakoroltatja.

## 1.2. A veszélyes tevékenységről és a lehetséges veszélyes anyagokkal kapcsolatos súlyos balesetekről szóló információk:

**a) a veszélyes anyagokkal foglalkozó üzemben folyó tevékenységek, a veszélyes anyagokkal kapcsolatos súlyos baleset szempontjából érintett veszélyes anyagok fajtája és aktuális mennyisége;**

EUROAPI Hungary Kft. 1045 Budapest, Tó utca 1-5. számú telephelyén humán gyógyszer alapanyagok és gyógyszerkészítmények, valamint finomkémiai termékek gyártásával és forgalmazásával foglalkozik.

Az elemzések alapján egy raktártüze esetében a következő három toxikus hatású füstgáz kikerülését kell figyelembe venni:

Hidrogén-klorid (HCl): 6,63 kg/s

Kén-dioxid (SO<sub>2</sub>): 6,63 kg/s

Nitrogén-dioxid (NO<sub>2</sub>): 6,63 kg/s

**b) a veszélyes anyagok tulajdonságai, veszélyességi osztályuk, az esetleges veszélyes anyagokkal kapcsolatos súlyos balesetek során kialakuló egészség-, esetleg környezetkárosító hatások;**

Hidrogén-klorid (HCl):



Mérgező, maró, irritatív gáz. Hő hatására robbanhat. Belélegezve mérgező. Súlyos égési sérülést és szemkárosodást okoz.

Gáz/gőzök belélegzése tilos. Védőkesztyű/ védőruha/ szemvédő /arcvédő használata kötelező.

Kén-dioxid (SO<sub>2</sub>):



Mérgező, maró, irritatív gáz. Hő hatására robbanhat. Belélegezve mérgező. Súlyos égési sérülést és szemkárosodást okoz.

Gáz/gőzök belélegzése tilos. Védőkesztyű/ védőruha/ szemvédő /arcvédő használata kötelező.

Nitrogén-dioxid (NO<sub>2</sub>):

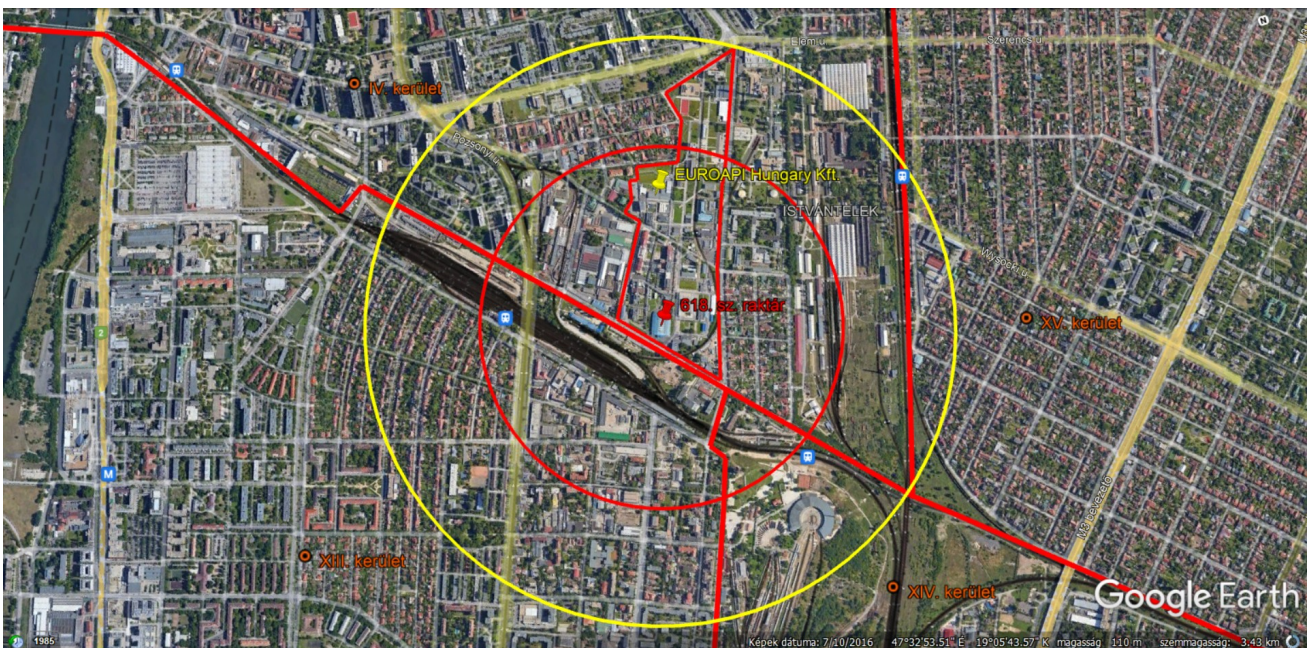


Mérgező, maró, irritatív gáz. Hő hatására robbanhat. Belélegezve mérgező. Súlyos égési sérülést és szemkárosodást okoz.

Gáz/gőzök belélegzése tilos. Védőkesztyű/ védőruha/ szemvédő /arcvédő használata kötelező.

**c) a lehetséges veszélyes anyagokkal kapcsolatos súlyos balesetek kialakulása, a károsító hatások lehetséges területi eloszlása;**

Az elemzések alapján megállapítható, hogy a társaság Tó utcai telephelyén a 618-as számmal jelölt épület raktártüze a legsúlyosabb esemény, téli időjárási viszonyok között, az éjszakai időszakban, az épület teljes alapterületének tüze esetén, melynek hatásterülete érinti a Budapest Főváros IV.-XIII.-XIV.-XV. kerület közigazgatási területét.



A térképen piros körrel jelölt (indoor: ~ 535 méter) területen nagyobb, a sárga és a zöld kör által határolt sávban (outdoor: ~870 méter) kisebb lehet az 1.2. a), b) pontban bemutatott veszélyes gázok koncentrációja. Az indoor terület nem érinti a XV. kerület területét.

**d) a veszélyes anyagokkal foglalkozó üzem veszélyhelyzeti tevékenysége, és az elhárításban érintett felelős személyek, szervezetek, azok felkészültsége és felszereltsége;**

A Műszaki Szolgáltatás rendszereit, valamint a termelő létesítmények egyes rendszereit a Műszaki Felügyeleti Központ 24 órában kíséri figyelemmel. A beérkező adatok értékelése és a szükség esetén történő beavatkozás/riasztás az itt dolgozó diszpécser feladata.

Az EUROAPI Hungary Kft. a hatékony katasztrófa elhárítás érdekében Biztonságtechnika szervezetet és különleges helyzetben Vészhelyzeti irányítási szervezetet működtet, illetve a nem kívánt esemény elleni védekezésbe bevonható speciális csoportokkal rendelkezik. A kialakult vészhelyzetek felszámolásában elsődlegesen az alábbi belső szervezetek működnek közre: **Létesítményi Tűzoltóság, Üzemi Egészségügyi Szolgálat, Polgári és Vagyonvédelem, Környezetvédelem.**

A környezetvédelem saját szervezetén belül éjjel-nappal működő telefonos ügyeletet tart fenn. A környezetvédelmi szakemberek és laboratóriumi dolgozók rendelkezésre állnak, szükség esetén meg tudnak jelenni a telephelyen, hogy méréseket végezzenek, és szakmai támogatást biztosítsanak az alábbiak szerint:

- Biztosítják a veszélyes anyagok laboratóriumi azonosítását, ellenőrzik a mentesítést,
- A mentésirányítási szervezeten keresztül szükség szerint értesítik a környezetvédelmi és vízgazdálkodási hatóságokat, majd folyamatos együttműködést tartanak fenn azokkal,
- Képviselőjük részt vesz az esemény kivizsgálására kijelölt bizottság munkájában.

2. sz. melléklet

## **2. Palota Környezetvédelmi Kft.**

### **1.1. A veszélyes anyagokkal foglalkozó üzemről szóló információk:**

**a) a veszélyes anyagokkal foglalkozó üzem (gazdasági társaság) cégneve, székhelye;**

Palota Környezetvédelmi Kft., 1151 Budapest, Szántófield utca 4/a.

**b) az üzemeltető neve, a létesítmény címe;**

Palota Környezetvédelmi Kft., 1151 Budapest, Szántófield utca 4/a.

**c) a veszélyes anyagokkal foglalkozó üzem tájékoztatásért felelős személy neve, beosztása, elérhetősége**

Nagy Zoltán telepvezető 06-1-306-9806.

**d) tájékoztatás, hogy a veszélyes anyagokkal foglalkozó üzem e jogszabály alapján felső vagy alsó küszöbértékű;**

A veszélyes anyagokkal kapcsolatos súlyos balesetek elleni védekezésről szóló 219/2011. (X.20.) Korm. rendelet értelmében, a Palota Kft., Budapest, Szántófield utcai telephelye, alsó küszöbértékű veszélyes anyagokkal foglalkozó üzemnek minősül.

**e) annak kinyilatkoztatása, hogy az üzemeltető minden tőle elvárható megtett a veszélyes anyagokkal kapcsolatos súlyos balesetek megelőzésére és a kialakult balesetek hatásainak mérséklésére;**

A veszélyes anyagokkal kapcsolatos súlyos balesetek elleni védekezésről szóló 219/2011. (X.20.) Korm. rendelet értelmében, a Palota Környezetvédelmi Kft., Belső Védelmi Terv készítésére kötelezett alsó küszöbértékű veszélyes anyagokkal foglalkozó üzem.

Az üzemeltető a belső védelmi tervben foglaltak megvalósíthatóságát rendszeresen ellenőrzi. Ennek érdekében évente folytat le olyan gyakorlatot, ahol a tervben megjelölt szervezetek valamely részét, valamint háromévente olyan gyakorlatot, ahol a tervben megjelölt szervezetek egészét gyakoroltatja.

**1.2. A veszélyes tevékenységről és a lehetséges veszélyes anyagokkal kapcsolatos súlyos balesetekről szóló információk:**

**a) a veszélyes anyagokkal foglalkozó üzemben folyó tevékenységek, a veszélyes anyagokkal kapcsolatos súlyos baleset szempontjából érintett veszélyes anyagok fajtája és aktuális mennyisége;**

A Palota Kft., Budapest, Szántófield 4/a. Szám alatti telephelyén veszélyes hulladékok, szennyvizek átvételével, azok előkezelésével és ártalmatlanításával foglalkozik.

Ezen felül veszélyes hulladékok, talaj- és szennyvizek laboratóriumi vizsgálatát is végzi akkreditált laboratóriumában.

Az elemzések alapján a következő veszélyeztető veszélyes anyagok környezetbe való kikerülését kell figyelembe venni:

Klór (Cl): 50 kg

Allyl alkohol (C<sub>3</sub>H<sub>6</sub>O): 852 kg

Dietil éter (C<sub>2</sub>H<sub>5</sub>)<sub>2</sub>O: 14280 kg (20m<sup>3</sup>)

**b) a veszélyes anyagok tulajdonságai, veszélyességi osztályuk, az esetleges veszélyes anyagokkal kapcsolatos súlyos balesetek során kialakuló egészség-, esetleg környezetkárosító hatások;**

Klór (Cl):

Fokozhatja a tűz intenzitását; oxidáló hatású. Súlyos égési sérülést és szemkárosodást okoz. Lenyelve ártalmatlan. Nagyon mérgező a vízi élővilágra. Savval érintkezve mérgező gázok képződnek.

Figyelem! Tilos más termékekkel együtt használni. Veszélyes gázok (klór) szabadulhatnak fel.

Allyl alkohol (C<sub>3</sub>H<sub>6</sub>O):

Fokozottan tűzveszélyes folyadék és gőz. Belélegezve mérgező. Bőrrel érintkezve mérgező. Lenyelve mérgező. Súlyos szemirritációt okoz. Légúti irritációt okozhat. Bőrirritáló hatású. Nagyon mérgező a vízi élővilágra.

Hőtől/sziktától/nyílt lángtól/forró felületektől távol tartandó. Tilos a dohányzás. Az edény szorosan lezárva tartandó. Kerülni kell az anyagnak a környezetbe való kijutását.

Dietil éter (C<sub>2</sub>H<sub>5</sub>)<sub>2</sub>O:

Rendkívül tűzveszélyes folyadék és gőz. Lenyelve ártalmatlan. Álmoságot vagy szédülést okozhat.

Hőtől, sziktától, nyílt lángtól, forró felületektől távol tartandó. Tilos a dohányzás. Az edényzet szorosan lezárva tartandó. Az elektrosztatikus kisülés megakadályozására óvintézkedéseket kell tenni. Az előírt egyéni védőfelszerelés használata kötelező.

**c) a lehetséges veszélyes anyagokkal kapcsolatos súlyos balesetek kialakulása, a károsító hatások lehetséges területi eloszlása;**

Az elemzések alapján megállapítható, hogy a társaság 1151 Budapest, Szántófield út 4/a. telephelyén a mérgező folyadék halmazállapotú allyl alkohol veszélyes hulladék szabadba kerülése a legsúlyosabb esemény, amely hatása az üzem kerítésén kívül terjedhet, 4 db 250 literes hordó közös okból történő sérülése és a teljes anyagtartalom 1 perc alatt a szabadba kerülése esetén.



A térképen zöld körrel jelölt (indoor: ~ 243 méter) területen nagyobb, a sárga és a zöld kör által határolt sávban (outdoor: ~ 275 méter) kisebb lehet az 1.2. a), b) pontban bemutatott veszélyes gázok koncentrációja.

**d) a veszélyes anyagokkal foglalkozó üzem veszélyhelyzeti tevékenysége, és az elhárításban érintett felelős személyek, szervezetek, azok felkészültsége és felszereltsége;**

**A veszélyhelyzeti tevékenység szervezete:**

Mentésvezető: Az esemény jellegének megfelelően dönt a megfelelő riasztási fokozat elrendeléséről, és utasítást ad a mentés megkezdésére.

Operatív mentésirányító (Gyülekezési pont vezetője): Végzi a mentés vezető igényének megfelelő mentési csoportok összeállítását, koordinálja az elsősegélynyújtást és az információáramlást.

Mentési csoport: A munkavállalók rendszeresen képzésben és gyakoroltatásban részesülnek, így képesek a beavatkozás ezen belül a mentési, elsősegély-nyújtási, mentesítési, közömbösítési feladatok, illetve a tűzoltást támogató tevékenység végrehajtására.

### **3. Budapest Erőmű Zrt. Újpesti Erőmű**

#### **1.1. A veszélyes anyagokkal foglalkozó üzembről szóló információk:**

**b) a veszélyes anyagokkal foglalkozó üzem (gazdasági társaság) cégneve, székhelye;**

Budapest Erőmű Zrt. 1117 Budapest, Budafoki út 52.

**b) az üzemeltető neve, a létesítmény címe;**

Újpesti Erőmű 1045 Budapest, Tó utca 7.

**c) a veszélyes anyagokkal foglalkozó üzem tájékoztatásért felelős személy neve, beosztása, elérhetősége**

Simon Zsolt erőművezető: 06-1-577-8101, 06-1-577-8175

**d) tájékoztatás, hogy a veszélyes anyagokkal foglalkozó üzem e jogszabály alapján felső vagy alsó küszöbértékű;**

A veszélyes anyagokkal kapcsolatos súlyos balesetek elleni védekezésről szóló 219/2011. (X.20.) Korm. rendelet értelmében, a Budapest Erőmű Zrt. Újpesti Erőmű 1045 Budapest, Tó utca 7. szám alatti telephelye, alsó küszöbértékű veszélyes anyagokkal foglalkozó üzemnek minősül.

**e) annak kinyilatkoztatása, hogy az üzemeltető minden tőle elvárható megtett a veszélyes anyagokkal kapcsolatos súlyos balesetek megelőzésére és a kialakult balesetek hatásainak mérséklésére;**

A veszélyes anyagokkal kapcsolatos súlyos balesetek elleni védekezésről szóló 219/2011. (X.20.) Korm. rendelet értelmében, a Budapest Erőmű Zrt. Újpesti Erőmű, Belső Védelmi Terv készítésére kötelezett alsó küszöbértékű veszélyes anyagokkal foglalkozó üzem.

Az üzemeltető a belső védelmi tervben foglaltak megvalósíthatóságát rendszeresen ellenőrzi. Ennek érdekében évente folytat le olyan gyakorlatot, ahol a tervben megjelölt szervezetek valamely részét, valamint háromévente olyan gyakorlatot, ahol a tervben megjelölt szervezetek egészét gyakoroltatja.

#### **4.2. A veszélyes tevékenységről és a lehetséges veszélyes anyagokkal kapcsolatos súlyos balesetekről szóló információk:**

**a) a veszélyes anyagokkal foglalkozó üzemben folyó tevékenységek, a veszélyes anyagokkal kapcsolatos súlyos baleset szempontjából érintett veszélyes anyagok fajtája és aktuális mennyisége;**

Az Újpesti Erőmű 1045 Budapest, Tó utca 7. számú telephelyén kapcsolt villamos energiát termelő hőszolgáltatással foglalkozik.

Az Erőmű földgáz és tüzelőolaj felhasználásával üzemel, utóbbi tárolása a telephelyen 2 db 5000 m<sup>3</sup>-es tárolótartályban történik.



Az üzem területén földgáztárolás nem történik, de a gáz felhasználó berendezések teljesítményéből, illetve a gázvezetékek szállítóképességéből számolva vezetékcsatlakozás esetén nagy mennyiségű fokozottan tűzveszélyes földgáz kerülhet ki a környezetbe.

Az elemzések alapján a következő veszélyeztető veszélyes anyagok környezetbe való kikerülését kell figyelembe venni:

Metán (CH<sub>4</sub>): 24659 kg

**b) a veszélyes anyagok tulajdonságai, veszélyességi osztályuk, az esetleges veszélyes anyagokkal kapcsolatos súlyos balesetek során kialakuló egészség-, esetleg környezetkárosító hatások;**

Metán (CH<sub>4</sub>):

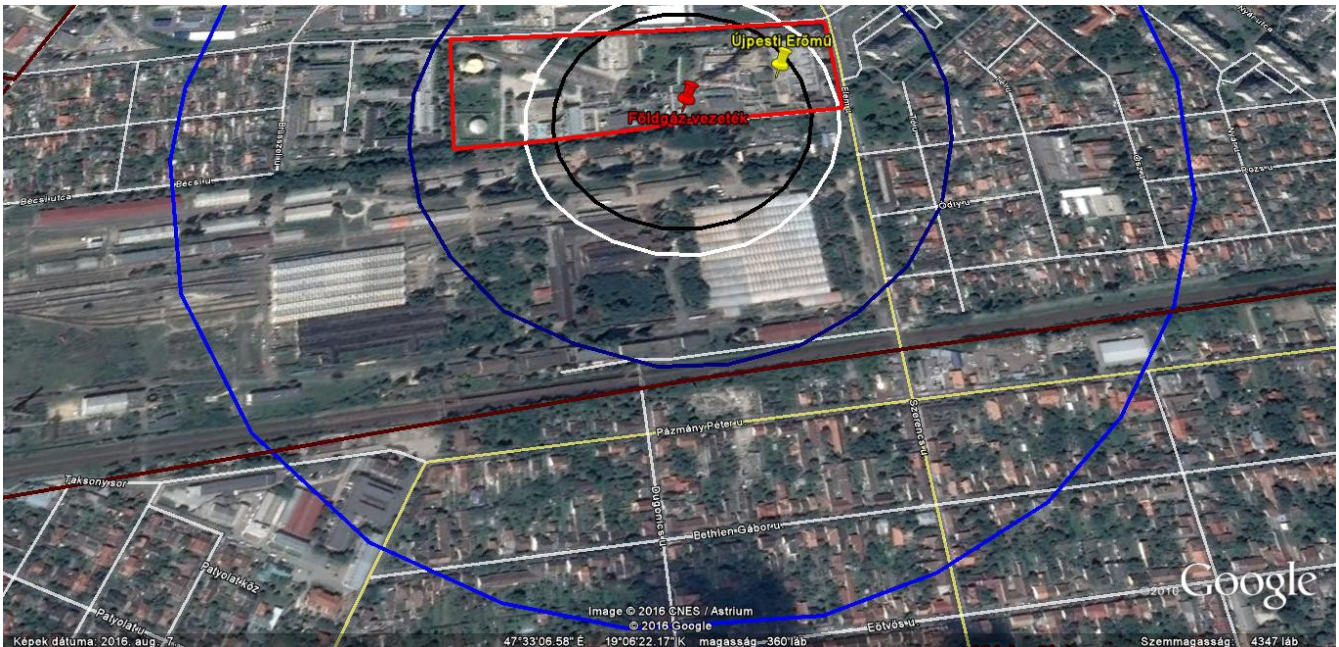


Rendkívül tűzveszélyes gáz. Nyomás alatt lévő gázt tartalmaz; hő hatására robbanhat.

Hőtől, forró felületektől, szikrától, nyílt lángtól és más gyújtóforrástól távoltartandó. Tilos a dohányzás.

**c) a lehetséges veszélyes anyagokkal kapcsolatos súlyos balesetek kialakulása, a károsító hatások lehetséges területi eloszlása;**

Az elemzések alapján megállapítható, hogy a társaság 1045 Budapest, Tó utca 7. sz. alatti telephelyén a földgáz vezetéken csőtörés miatti robbanás és tűz keletkezése a legsúlyosabb esemény, amely hatása az üzem kerítésén kívül terjedhet, nyári időjárási viszonyok között.



A térképen a hőhatás fekete körrel jelölt (indoor: ~ 163 méter), illetve a fehér körrel jelölt (outdoor: ~ 199 méter) hatásterülete kis mértékben az üzem kerítésén kívül terjedhet, mely nem érinti a XV. kerület területét. A kék kör a túlnyomással érintett terület lehetséges terjedelmét mutatja.

**d) a veszélyes anyagokkal foglalkozó üzem veszélyhelyzeti tevékenysége, és az elhárításban érintett felelős személyek, szervezetek, azok felkészültsége és felszereltsége;**

Az üzem területén bekövetkező és nem a súlyos ipari baleseti kategóriában tartozó események tekintetében szükséges eljárásokat, személyi és technikai háttérrel a vonatkozó jogszabályok alapján elkészített egyéb okmányok (**Mentési terv, Üzemi vízminőségi kárelhárítási terv, Krízis Szabályzat, Tűzvédelmi szabályzat, Tűzriadó terv**, stb.) tartalmazzák. Rendkívüli események bekövetkezése esetén a veszély-elhárítási folyamat több lépcsőből áll.

A legfontosabb intézkedések:

- riasztás,
- életmentés és elsősegélynyújtás,
- kimenekítés,
- anyagi javak mentése, őrzése,
- a veszélyeztetés továbbterjedésének megakadályozása,
- kárelhárítás, helyreállítás, a helyszín biztosítása.

